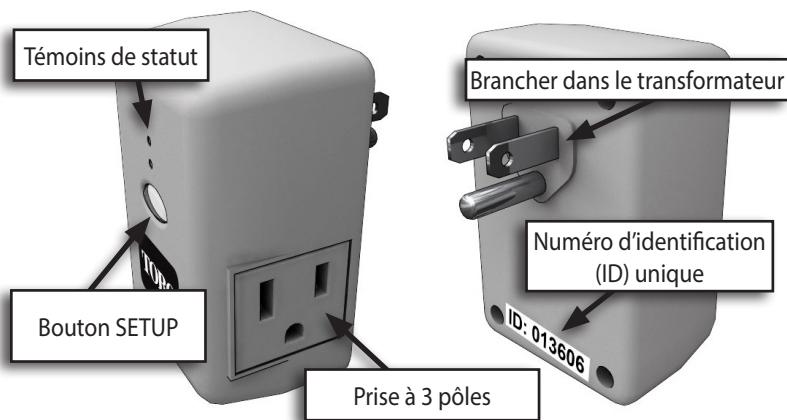


### Présentation du Relais Auxiliaire



### Caractéristiques techniques

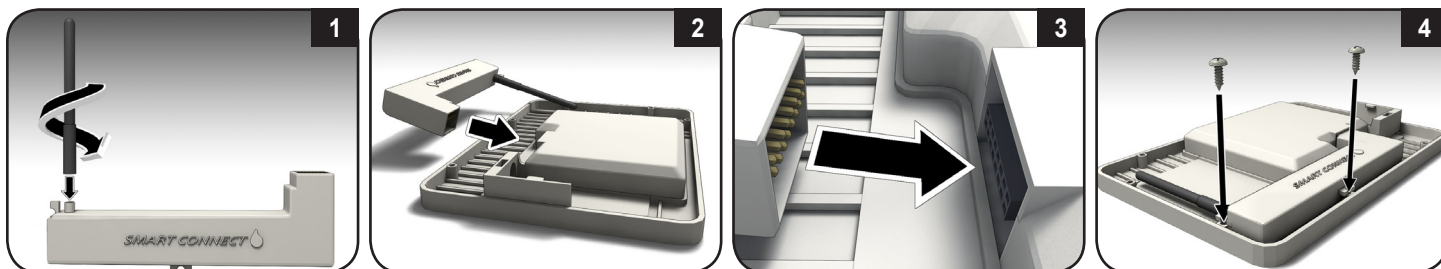
- **Plage de réception RF :**  
Montage extérieur : 305 m en visibilité directe (LOS) à l'intérieur d'une armoire de transformateur métallique : 152 m LOS
- **Plage de température opérationnelle :**  
-10 °C à 60 °C
- **Garantie : Cinq ans**



N° FCC : OF7LPCU  
IC : 3575A-LPCU



### Smart Connect™ – Installation



### EVO-AR – Installation

**AVERTISSEMENT :** Coupez l'alimentation du transformateur avant d'installer l'EVO-AR.



L'EVO-AR fonctionne avec n'importe quel transformateur domestique doté d'une prise de courant (CA) interne. Il est aussi possible de brancher le module AR directement sur une prise murale, puis de brancher un appareil électronique sur la propre prise de l'AR, par exemple des lumières de Noël ou une fontaine.

### Commande du Relais Auxiliaire (AR) depuis le programmeur EVOLUTION

#### Navigation du menu EVOLUTION

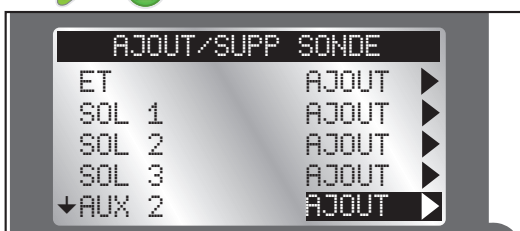
1. Utilisez ou pour naviguer à travers les commandes du menu.
2. Appuyez sur ou pour passer au champ souhaité.
3. Appuyez sur et pour régler la valeur.
4. Appuyez sur **SELECT** pour saisir la valeur souhaitée.

#### Ajouter le relais auxiliaire

1. Notez le numéro d'identification unique au dos de l'appareil. Une fois fait, rebranchez-le sur le transformateur.
2. Appuyez sur puis .
3. Appuyez sur jusqu'à AJOUT/SUPP SONDE. Appuyez sur .



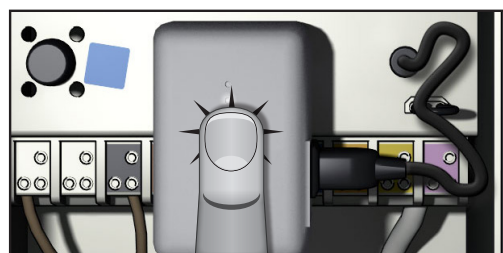
4. À l'aide de la touche , naviguez jusqu'à AUX 2 ou AUX 3. Appuyez sur ou pour ajouter (AJOUT).



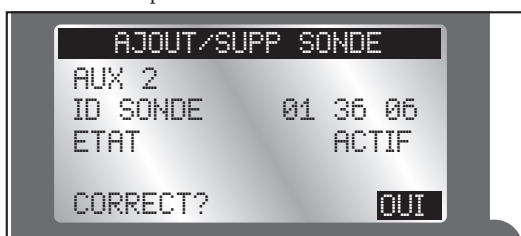
5. Le programmeur EVOLUTION invite l'utilisateur à appuyer sur le bouton sur l'AR pour relier immédiatement les appareils.



6. Appuyez sur le bouton Setup (configuration) de l'unité de Relais Auxiliaire.



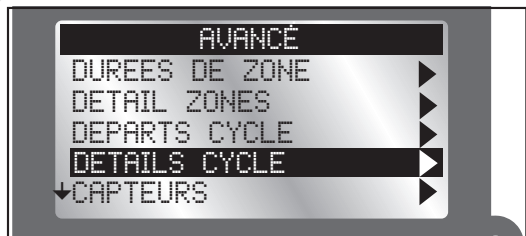
7. Le programmeur détectera l'AR. Confirmez que l'identifiant de l'appareil détecté correspond bien à celui de l'AR.



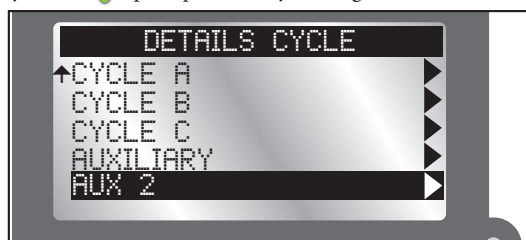
- Si c'est le cas, appuyez sur . S'il ne correspond pas, changez la réponse en NO (non), appuyez sur , et recommencez les étapes 3 à 8.

### Accéder au menu du Relais Auxiliaire

- Appuyez sur **ADVANCED** puis sur .
- Appuyez sur jusqu'à **DETAILS CYCLE** puis appuyez sur .



- AUX 2** et **AUX 3** sont les cycles permettant de commander les relais EVO-AR (pour AUXILIARY, voir la remarque ci-après).
- Appuyez sur pour passer au cycle à régler.



- Appuyez sur ou pour sélectionner le menu AUX.

**AUXILIARY** permet au programmeur de commander un appareil câblé, par exemple une pompe de relais câblée ou une fontaine. **AUX 2** et **AUX 3** servent aux appareils sans fil reliés au EVO-AR.

### Le menu AUX

#### Etat

Activez ou désactivez le cycle AUX 2 ou 3 sans avoir à supprimer le cycle. Par exemple, il se peut qu'on désactive les éclairages du jardin et/ou la fontaine lorsqu'on part en vacances.

- Appuyez sur jusqu'au champ **ACTIF**.
- Appuyez sur ou pour activer ou désactiver le cycle.
- Appuyez sur pour confirmer votre sélection.

#### Jours Actifs

Réglez les jours où le cycle AUX sera actif.

- Appuyez sur jusqu'à **JOURS ACTIFS** puis sur ou .



- Appuyez sur ou pour passer d'un jour à l'autre.

Pour plus d'informations sur le dispositif EVO-AR, et notamment des informations de support, veuillez diriger votre navigateur vers [www.toro.com/evolution](http://www.toro.com/evolution).

### Déclaration FCC

Cet appareil est conforme à la section 15 de la réglementation FCC. Son fonctionnement est soumis aux deux conditions suivantes :

(1) cet appareil ne doit pas causer de brouillage nuisible, et (2) cet appareil doit accepter les interférences reçues, y compris les interférences susceptibles de causer un fonctionnement indésirable.

**Remarque sur la FCC :** Le fabricant n'est pas responsable des brouillages radio ou TV causés par des modifications non autorisées de cet équipement. De telles modifications sont susceptibles d'annuler l'autorisation d'utilisation de l'équipement.

**Remarque :** Cet équipement a été testé et trouvé conforme aux restrictions imposées aux appareils numériques de Classe B en vertu de la Section 15 de la réglementation FCC. Ces restrictions ont été établies pour assurer une protection raisonnable contre les interférences préjudiciables lorsque l'équipement est utilisé dans une installation résidentielle. Cet équipement produit, utilise et peut émettre des fréquences radioélectriques et, s'il n'est pas monté et utilisé conformément aux instructions, peut créer des interférences préjudiciables aux radiocommunications. Il ne peut cependant être garanti qu'aucune interférence n'existera dans une installation donnée. Si cet équipement produit des interférences préjudiciables à la

- Appuyez sur ou pour activer ou désactiver un jour. (Une coche correspond à un jour « activé ».)



- Appuyez sur pour confirmer les changements.

#### Depart / Fin

Réglez les heures de début et de fin du cycle AUX 2/3. Pour un transformateur domestique commandant des lumières, il peut être souhaitable de régler l'heure de départ à 19h00 et l'heure de fin à 23h00.

Pour arrêter le cycle, « OFF » se trouve entre 11AM et 12AM.)

- Appuyez sur jusqu'à **DEPART**.
- Appuyez sur ou . Le champ de l'heure sera en surbrillance.
- Appuyez sur ou pour changer la valeur de l'heure.
- Appuyez sur pour passer au champ suivant.
- Appuyez sur ou pour changer la valeur mise en surbrillance.
- Répétez les étapes 4 et 5 pour régler AM/PM.
- Appuyez sur pour confirmer les changements.

#### ID

Ce champ ne peut pas être modifié et montre l'identifiant de l'appareil AUX.

#### Effacer Cycle

Effacez le cycle de l'appareil AUX. Vous serez invité à confirmer la suppression du cycle.

### Fonctionnement manuel

Il est possible de lancer manuellement le cycle AUX 2 ou AUX 3 depuis le programmeur EVOLUTION®. Le Relais Auxiliaire doit être activé et programmé.

- Appuyez sur **WATER NOW**.
- Appuyez sur pour sélectionner le cycle auxiliaire activé : **AUX 2** ou **AUX 3**.



Appuyez sur . Le système auxiliaire s'allume.

- Sur l'écran **HOME**, appuyez sur pour voir combien de temps le système auxiliaire sera actif.
- Pour interrompre un cycle auxiliaire, appuyez sur **WATER OFF**.